



# **SANACIÓN DEL KARMA**

**Taller de liberación de ataduras  
heredadas**

Manual del alumno



**Liberación  
Genética**  
ALBERTO LOZANO

## Contenido

Liberación de ataduras heredadas.....	3
Las lealtades familiares .....	3
Los votos kármicos .....	9
Qué es el Karma .....	9
Localizar lealtades familiares y votos kármicos. ....	13
El árbol genealógico .....	13
Numerología y tarot para la sanación kármica.....	22
Protocolo para localizar los votos kármicos. ....	27
Test muscular .....	27
Técnicas de liberación de lealtades y votos.....	28
EFT tapping .....	28
Rituales mágicos y actos simbólicos.....	30
Cómo cancelar los votos kármicos.....	33
Anexos: .....	36

## Liberación de ataduras heredadas

### Las lealtades familiares

*“Los secretos de familia, las identificaciones inconscientes y lealtades familiares invisibles pasean sobre los hijos y los descendientes”. Anne Ancelin Schützenberger*

#### ¿Qué son las lealtades familiares?

Lealtades familiares es referirse a **patrones de conducta que ejercemos de forma inconsciente, como lealtad a uno de nuestros progenitores o algún miembro de la familia, esté vivo o muerto, lo que hemos conocido o no.** En cada uno de los temas, familiar y social, la conducta de cada uno de sus integrantes influye sobre los otros, al mismo tiempo recibe su influencia, favorable o desfavorable; de forma que **todo lo que vivieron nuestros antepasados afecta nuestro desarrollo, nuestras acciones, salud, éxito y prosperidad.**

Desde el vientre de la madre recibimos como software "los programas" que condicionarán nuestras vidas, así como memorias de eventos vividos y no resueltos por nuestros antepasados, hasta la cuarta generación, que harán que repitamos la historia de la vida de un antepasado con el cual nos encontremos identificados energéticamente, al final de solucionar o "Reparar" el evento que dejó pendiente.

El alma o conciencia familiar es la encargada de resguardar el equilibrio sistémico mediante un orden de amor, cuando se transgrede este orden se genera mucho sufrimiento. Transgredir el orden es actuar desde el amor ciego que tenemos como hijos cuando permanecemos internamente "niños" frente a nuestros padres y familiares pretendiendo ayudarlos en su destino. Estas lealtades se originan como la necesidad del niño de pertenecer a ese clan o familia; frecuentemente los hijos se sienten en la obligación de compensar a sus padres, lo que a la mayoría los priva del derecho a todo goce, a vivir su propia vida y a tener éxito y prosperidad.

Gran parte de lo que hemos vivido de forma recurrente tiene su origen en el pasado, en el que aún ni vivíamos, pueden ser hechos y circunstancias de vida de alguno de los abuelos que nos está afectando la vida y provocando conflictos. Sólo a través de la toma de conciencia podremos acceder a estas dinámicas ocultas, reconocerlas y buscarles solución.

## Áreas de las lealtades

Las lealtades familiares nos afectan en diferentes áreas de nuestra vida y nos van a condicionar a **nivel inconsciente** cada una de las decisiones que tomemos. Conocerlas es el primer camino para poder desactivarlas.

*«Se nos ha dado la elección de liberarnos de la repetición para nacer a nuestra propia historia» Ann Ancelin Schützenberger.*

### Lealtades familiares en la pareja

Es muy habitual ver los síntomas de las lealtades familiares en la pareja. A la mayoría de mis clientes cuando les pregunto sobre en que se parece su pareja a la de sus padres o sus abuelos acostumbran a decir que en nada, pero cuando profundizas un poco, te das cuenta de la repetición de patrones.

### Lealtades familiares en el trabajo

Pueda resultar fácil verlo cuando se trata de trabajos repetidos dentro de la familia, pero en muchas ocasiones aparece de una manera más sutil y con la finalidad de **reparar** alguna situación del clan.

También resulta muy habitual que detrás de un trabajo repetido entre los miembros de la familia, haya un **proyecto sentido**. Padres que desean que sus hijos sean por ejemplo abogados, médicos, o cualquier otra profesión, para tener uno en casa, y así seguir la tradición.

A veces un miembro del clan que tiene una determinada profesión muere de una forma traumática, entonces el clan familiar lo proyectan en su hijo. El hijo eligiera esta profesión, creyendo que lo hizo libremente.

Pasa lo mismo en muchas otras profesiones y **la sensación de haberla elegido** sin condicionantes es habitual, porque no sabemos ver la relación de la profesión con las fidelidades, o lealtades familiares.

### Lealtades familiares en la repetición de eventos

En muchas ocasiones se produce lo que llamamos **el síndrome del aniversario**, y este nos permite encontrar esas lealtades familiares. Que una persona tenga un accidente el mismo día, aunque en años distintos, que un ancestro tubo un accidente mortal no es casual. A estas alturas ya sabemos que la casualidad no existe.

De ahí la importancia de conocer las fechas de sucesos importantes que se han producido en la familia, además de conocer las edades que tenían nuestros ancestros cuando los vivieron.

### Lealtades familiares a las emociones

Tendemos a pensar que las emociones que sentimos solo están en función de lo que uno vive o siente, pero en este caso la fidelidad familiar también **transmite emociones**. De la misma manera que también se transmiten los rasgos físicos, también los rasgos emocionales se transmiten de generación en generación.

Emociones como la rabia, el miedo, la tristeza, o la angustia, incluso la depresión pueden tener un origen en otra generación, y solo se requiere de una chispa para que se disparen. Es muy habitual encontrar memorias de guerras, de hambrunas, muertes violentas o agresiones que en los descendientes quedan grabados a través del **inconsciente colectivo** familiar o **campo mórfogenético** y aunque no se cuentan, son transmitidas y heredadas para que se disparen en caso de necesidad. Su función es protegernos de algo malo que vivió aquel ancestro del clan.

Hay que tener en cuenta que todo lo que queda **pendiente de resolver** por alguien del clan va a pasar a las siguientes generaciones para que lo resuelvan, y las emociones son fruto de aquello que quedó pendiente de ser resuelto.

### Tipos de Lealtades Familiares

Las formas de lealtades o repetición del árbol genealógico son:

#### Repetición pura:

Se repite lo mismo que pasó. En la repetición pura, se repiten o reviven de manera casi igual los sucesos: «Mi abuela era sometida y maltratada por mi abuelo y todas las parejas que tengo se aprovechan de mí y me maltratan». «Mi madre perdió a mi padre por un acontecimiento traumático y decidió nunca tener más parejas, entonces yo soy incapaz de mantener una pareja en el tiempo”

#### Repetición por interpretación:

Se repite lo que se interpreta qué ocurrió. La «repetición por interpretación», donde la persona repite lo que interpreta que ha pasado: Interpreto que

debido a un hecho que ha sucedido, un antepasado sufrido mucho y yo sufro igual. Por ejemplo el caso de una chica que su abuela fue madre soltera, ella llevaba ese sufrimiento también y atraía hombres que la abandonaban, pero con el tiempo descubrió que a la buen le gustaban las mujeres y que solo había utilizado al hombre para ser madre, y que nunca fue abandonada, sino que fue ella la que abandono.

### **Repetición por oposición:**

Se repite lo contrario de lo que pasó. La «repetición por oposición», en la que se repite lo contrario de lo que pasó: «Mi bisabuelo era muy religioso y reprimido, y yo hago mucha vida nocturna y me encantan los vicios” “Mi padre o mi madre sufrieron mucho en la relación de pareja y entonces yo no me permito tener pareja nunca”

### **Repetición por compensación:**

La conciencia de culpa derivada de un acto determinado ha persistido a través de generaciones familiares y ha conservado toda su eficacia en generaciones posteriores que nada podían saber de dicho hecho. De esta manera a través de la culpa compensan una injusticia cometida en anteriores generaciones. Se repite compensando lo que pasó y se paga el precio. Las compensaciones pueden ser dolorosas porque llevan a un estado de escasez, desamor y enfermedad. Por ejemplo: un abuelo, por su negligencia en su trabajo, mueren muchas personas, sus nietos enferman todos, en un intento inconsciente de compensar la injusticia ocurrida en el pasado.

### **Repetición por identificación:**

Se repite el síntoma o emoción que otra persona padecía en la historia familiar. La persona se identifica con la familia o expresa su lealtad invisible a través de un síntoma o una enfermedad. Ejemplo: “Mi abuelo era alcohólico, mi padre tiene unas úlceras y yo desarrollo una hepatitis.» Otro: “Mi madre tenía depresión y pocas ganas de vivir, yo siempre estoy cansada y no sé por qué”

Existen muchas formas de lealtades familiares:

**Secretos de familia:** abortos, adopciones, abusos sexuales de los que no se hablan y quedan como secreto que luego se replicará en algún miembro de la nueva generación. Enfermedades contagiosas, demencia, incestos, homicidios, dinero mal habido, etc.

**Ocupar un lugar que no nos corresponde en la familia:** Hijo haciendo el rol paterno. Hija haciendo rol de madre de su madre. Hermano menor haciendo el rol de hermano mayor. Abuela haciendo el rol de madre de su nieto. Etc. Esto transgrede el orden y equilibrio en la familia.

**Abusos sexuales:** Si fuiste abusada o manoseada sexualmente, ten la plena seguridad que tu madre o tu abuela también lo sufrieron. Tu abuso es una réplica de un abuso anterior del cual no se habló.

**Madre o padre soltero/a:** Mujer que no se casa, por lealtad inconsciente a otras mujeres de su clan.

**No tener hijos:** Lealtad con algún ancestro que pudo fallecer al dar a luz; en nueva generación la memoria será: Muero si tengo hijos, o tener hijos es peligroso.

**Enfermedades:** Las que se han considerado “hereditarias”, no son más que lealtades a un ancestro que padeció misma enfermedad.

**Suicidio:** Desde el amor ciego ofrenda su vida a cambio de la vida de uno de sus progenitores a quien ha percibido en intenciones de muerte.

**No concluir estudios o no conseguir éxito:** Por lealtad a algún ancestro que no tuvo la oportunidad de estudios; inconscientemente es como decir: “No puedo ser más que él/ella.

**Ancestro excluido de la familia:** Puede ser un hombre que al no reconocer a su vástago, la familia opte por no hablar más de él, lo que ocasionará que en futuras generaciones un nuevo miembro venga a “reparar” esa exclusión viviendo su vida de forma similar al del excluido. ¿Viste la película Coco?, ese es un caso típico de exclusión.

**Personas abandonadas por sus parejas:** Replican el abandono que vivieron por parte de padre y/o madre que les abandonó física o emocionalmente; legando a su vez ese abandono a sus hijos.

Como observarás son diversas formas en las que podemos vivir en lealtad hacia nuestros ancestros y sin darnos cuenta, pues consideramos que es cosa del destino o de mala suerte, cuando en realidad es una forma en que nuestros antepasados desean ser recordados y tomados en cuenta y que solucionemos de forma amorosa lo que ellos por sus circunstancias o poco conocimiento no pudieron resolver.

Te insto a que tomes la amorosa tarea de conocer a tus ancestros a través de la elaboración de tu árbol genealógico, donde como por arte de magia podrás darte cuenta de nombres y eventos que han marcado a tu familia y que desconocías, podrás incluso por sabiduría divina identificar ciertas lealtades que has estado viviendo y que han bloqueado tu crecimiento. Cuando identifiques alguna lealtad no juzgues, solo toma conciencia del dolor que vivió ese antepasado, reconócelo, acéptalo y hónralo dándole un lugar en tu corazón. Después verás que todo empieza a fluir, empezarás a conectar con la vida que te fue dada a través de ellos.

*“Por más que quiera volar mientras siga atada(o) a mis lealtades familiares nunca lograré grandes alturas”. L. Rodríguez*

Las lealtades o fidelidades familiares son uno de los **programas inconscientes** más potentes de los que rigen nuestra vida. A veces, estas lealtades invisibles sobrepasan los límites de lo verosímil y, sin embargo, existen y hace que repitamos patrones de generación en generación.

Entre el sujeto y un ancestro se establezca una lealtad invisible mediante la cual la persona **carga** con experiencias traumáticas que no son suyas, que fueron silenciadas y que no se elaboraron en su momento.

Uno puede pensar que no le afectan, pero siempre hay lealtades, fidelidades, aunque en ocasiones quedan encubiertas bajo una **negación**, al creer que solamente nosotros determinamos las decisiones que tomamos en la vida.

Cuando hay un **material psíquico** familiar no ha podido ser elaborado, se transmite generación en generación. Podemos afirmar, pues, que, a partir de este **vínculo** o lealtades invisibles. Todo sujeto recibe una historia singular que no es propia, pero que incorpora en su psiquismo y determina su experiencia vital.

Finalmente, podemos concentrar las lealtades que perviven dentro de nuestro inconsciente en las siguientes, que son las más importantes:

- Lealtad de ruina económica, pobreza.
- Lealtad de sufrimiento o miedo al placer.
- Lealtad de falta de amor o rechazo a la pareja.
- Lealtad de abortos o pérdida de hijos.
- Lealtad de abusos y sometimiento.

Veremos en las lecciones posteriores, cómo localizarlas y desprogramarlas.

## Los votos kármicos

### Qué es el Karma

Para el Budismo e Hinduismo, el Karma es una creencia que indica que toda acción tiene una fuerte influencia en las existencias posteriores del individuo. Para explicarlo mejor, un claro ejemplo es la “Ley de causa y efecto”. Según nuestro actuar, ya sea físico, psíquico o verbal es lo que ocurrirá a futuro con nosotros. Como dice el dicho, “según tus siembras será tu cosecha”.

De ahí que para muchas tradiciones nuestras acciones y hasta pensamientos tienen una gran importancia en nuestras vidas, ya que repercutirá incluso en nuestras encarnaciones futuras.

Pero, ¿qué son los votos Kármicos? ¿Es posible, así como los votos matrimoniales, amarrarnos a una persona o situación por esto?.

El karma es el efecto de nuestras acciones en la rueda de la vida.

Podemos decir que el karma es una deuda pendiente de traemos de vidas anteriores y de nuestros propios antepasados. Se trata, hablando de forma sencilla, de una forma de equilibrar la energía desigual en nosotros, de sanar una herida abierta en el alma y de reparar un conflicto creado dentro de nuestra personalidad.

El karma se generó en una vida pasada o en algún momento del pasado de nuestra familia, por lo tanto, lo heredamos o nos es transmitido. El karma nos obliga a aprender a través del sufrimiento de forma inconsciente lo que no se gestionó de forma efectiva en el momento conscientemente.

Simplemente significa que en esta vida, volvemos a encontrarnos ante personas y situaciones maestras que en principio no entendemos. En principio tenemos tendencia a rechazar y no tolerar estas experiencias que nos causan sufrimiento. Si somos capaces de mirar más allá y entender por qué y para qué han aparecido en nuestra vida, habremos comprendido el mensaje que esa situación contiene y qué significa para nosotros.

El karma o karmas que traemos generan unos acontecimientos y experiencias en el exterior, en el entorno en el que encarnamos, en los

padres que vamos a tener, en lo que nos va a suceder, adecuado y perfectos para lo que tenemos que vivir.

Una enfermedad muy grave significa que la persona se está exponiendo a una profunda prueba, el alma está viviendo una situación muy intensa para despertar al alto potencial que tiene dentro.

La Ley del Karma (causa y efecto), en definitiva, se trata de un equilibrio.

### **Cuáles son los votos o contratos Kármicos**

Los votos kármicos tienen relación directa con acontecimientos de nuestras vidas (esta o anteriores) en la cual hemos decretado algún tipo de obediencia. En muchas ocasiones esto se debe a situaciones traumáticas que vivimos en otras vidas o bien porque hemos pertenecido a alguna orden religiosa, una secta, o hemos establecido un pacto en alguna reencarnación anterior.

En esa experiencia de vida, nuestra Alma hizo la promesa únicamente para aprender de dicha situación. Hasta que no se anulan con conciencia, el voto continúa vigente y nos sigue afectando en el momento presente sin poder disfrutar de aquello a lo que renunciamos.

Por ejemplo, algo claro es una situación dolorosa que tuvimos que nos llevó a decir “Nunca más haré esto.... Jamás volveré a confiar en nadie.... Los hombres son todos infieles...

O bien si pertenecemos a una orden religiosa que nos llevó a adquirir votos de pobreza que en nuestra actual vida aún nos afecta y muchas veces no podemos surgir. De ahí la importancia de revocarlos.

Los tipos de votos o contratos Kármicos más frecuentes son:

#### **Votos de castidad y abstinencia.**

Si tienes problemas con el área sexual, como por ejemplo impotencia, no disfrutar tu sexualidad, no sentir placer, sentirte culpable. Entonces puedes haber tenido un voto de este tipo o bien haber pertenecido a una creencia que castigaba el sexo.

Si se ve la sexualidad de forma negativa, se ha experimentado falta de deseo sexual o disfunciones sexuales (impotencia, frigidez), es posible que se haya realizado un voto de castidad en vidas pasadas-simultáneas.

No querer tener relaciones profundas con alguien es una manera de limitarnos en nuestro crecimiento. Si este es tu caso, es probable que hayas firmado un pacto de celibato.

### Votos de pobreza y carencia.

Si continuamente estás sufriendo problemas económicos, o bien sientes que “el dinero no hace la felicidad” o que “no eres merecedor de éste” entonces quizás tuviste un voto de pobreza o te criaste en un ambiente donde tener dinero no era bien visto. Inclusive por la falsa creencia de que todos quienes tenían dinero eran personas malas, de poder o corruptas.

Si eres una persona que cree que el dinero es malo, que sirve para corromper o que no es compatible con la espiritualidad. También si se ha experimentado sistemáticamente problemas financieros, es posible que en una vida pasada se haya hecho un voto de pobreza y aún esté vigente.

### Votos de silencio e ignorancia.

No poder expresarse, temor a contar la verdad o hasta la incapacidad absoluta de hablar puede ser un bloqueo de vidas pasadas, ya sea por una experiencia traumática que los llevó a no hablar o a un voto de silencio, como en la antigüedad se pedía para ser parte de una secta o religión.

A menudo sentimos que los demás saben más que nos otros y nos privamos de comunicarnos, de expresar lo que conocemos e incluso de tomar decisiones acertadas porque infravaloramos nuestra inteligencia.

Se trata de una represión del intelecto por llevar secretos ocultos de vidas pasadas o de haber abusado de la crítica y el juicio destructivo en otras encarnaciones.

### Voto de sacrificio, sufrimiento y obediencia

Te vives postergando por otros? Dejas tus propios intereses para satisfacer a los demás?

El voto de abnegación se trata de un autosacrificio, incluso rechazando el amor hacia uno mismo o cargando con responsabilidades que no te competen.

Es un rechazo al amor a uno mismo. Si sientes que siempre cargas con las responsabilidades de los demás y obsesión por ayudar a otros por encima de tus propias necesidades, es posible que hayas prometido un pacto de sacrificio.

También enfermedades entran en este voto, muchas de ellas llevadas por una frase como: “Yo quiero cargar con la enfermedad de mi madre, hijo, etc.” Estas son frases dichas en momentos de dolor y que traspasamos al futuro.

El voto de obediencia es muy similar, siempre estás de subordinado, quizás prometiste siempre “servir” a alguien más.

Todas nuestras palabras, por ejemplo en momentos de rabia, van generando una vibración, una energía que puede sobrepasar nuestras encarnaciones. De ahí la importancia de no hacer promesas del tipo “Jamás te perdonaré” porque seguramente, en otra encarnación te encuentres con esa persona y arrastres ese dolor sin poder perdonar algo que ya pasó.

### ¿Cómo se cambian los patrones de las lealtades familiares?

Si estás leyendo esto es porque debes tener claro que tú, en tu familia has venido a aportar **luz**. Los sistemas familiares tienden a subsanar, y para el sistema tú eres esa persona.

Así que si queremos cambiar los patrones debemos aportar **conciencia, luz y justicia** a nuestros ancestros, y eso pasa necesariamente por el estudio del árbol genealógico de los hechos, las vivencias y de las injusticias.

Además, ten en cuenta que todo aquello que tú no resuelves pasa a tus descendientes, ya sean directos o indirectos, así que tenemos esta misión para con ellos. Pero todo lo que tú resuelves, sana y libera a generaciones pasadas y generaciones venideras.

## ¿Cómo me libero de esas cargas?

¿Se podría evitar? ¿Puede alguien escapar a la repetición y dirigir libremente a su propia historia?

Estamos atados sin saberlo a conductas y comportamientos que nos dificultan en ciertos aspectos de nuestra vida, cuyos orígenes permanecen sepultados silenciosamente en la **sombra inconsciente**.

Para evitar la repetición, es necesario **tener conciencia** de nuestra historia familiar. Si el origen del problema, limitación dolor o de la enfermedad está cerca de la conciencia, el mero hecho de visualizar la historia, es decir colocarla en el árbol genealógico, en su contexto psíquico, político, económico, histórico a los largo de los años y, darse cuenta de las repeticiones, puede bastar para crear una emoción lo suficientemente fuerte como para liberar el peso de las lealtades familiares inconscientes.

*Determinados traumas y comportamientos se transmiten de generación en generación, para que un individuo tome consciencia de ellos y pueda desligarse de los mismos, y para esto es necesario que estudies tu árbol genealógico.*

## Localizar lealtades familiares y votos kármicos.

A continuación veremos cómo localizar e identificar las lealtades familiares Y los votos kármicos para cancelarlos.

### El árbol genealógico

*“El árbol está vivo dentro de mí. Yo soy el árbol. Yo soy toda mi familia. Nadie tiene problemas individuales porque toda la familia está siempre en juego. El inconsciente familiar existe. Desde el mismo momento en que alguien toma conciencia de algo, hace que todos los suyos también la tomen. Ese alguien es la luz. Si uno hace su trabajo, todo el árbol se purifica.” (Alejandro Jodorowsky.*

Un árbol genealógico es una representación gráfica con los datos de nuestra historia familiar y en el que se plasman de forma organizada y sistemática las relaciones que unen a todos los miembros de la familia.

Hay diversas maneras de reflejar la historia de nuestra familia aunque una de las más frecuentes, ya que resulta normalmente bastante clara y gráfica, es

la elaboración de esquemas que reciben desde antiguo el nombre de ‘árboles genealógicos’.

El nombre es literal pues, hasta épocas recientes, estos esquemas se dibujaban simulando auténticos árboles.

El árbol genealógico, por tanto, es la representación gráfica que representa la vinculación de los antepasados y los descendientes de una persona de forma organizada y esquemática, ya sea en forma de árbol o tabla. Puede ser en escala ascendente, exponiendo los antepasados o ancestros a partir de la persona, o descendente, reflejando a todos los descendientes del individuo.

Cuando al árbol genealógico clásico se le añaden las informaciones y las dificultades que configuran la “novela” familiar se convierte en el llamado “genosociograma” muy usado en psicogenealogía.

Esta aportación permite un árbol mucho más desarrollado y un análisis más profundo y detallado.

### **Secretos: vergüenza, dolor y omisión**

Cada familia cuenta, sin duda alguna, con su novela propia, ese guión familiar donde figuran los secretos familiares de los que antes he hablado. La enorme carga que suponen los secretos familiares se transmiten, como hemos visto a lo largo de los temas, a través de varias generaciones, aproximadamente tres o cuatro hasta que se diluye en las siguientes si antes no se solucionan.

La transmisión del secreto provoca que el inconsciente de la familia busque ocasiones para solucionar el conflicto en los nuevos miembros, así que estas experiencias dolorosas no expresadas van a generar más conflictos y situaciones dramáticas en personas de la familia que nada tuvieron que ver con las vivencias anteriores. De este modo, no van a ser capaces de comprender lo que les sucede y vivirán en cierto modo condicionados.

Normalmente las familias ocultan las experiencias traumáticas por tres motivos fundamentales:

El **sentimiento de culpa** que invade a la familia si alguno o varios de sus miembros, han sido los que han provocado el episodio. El sufrimiento que este sentimiento acarrea ocasiona la indiferencia y el olvido hasta el punto de convertir el hecho en innombrable.

La **vergüenza**. El honor familiar impide que algunos hechos tachados como embarazosos o humillantes creen una mancha en la familia que la desestabilice o la deje desprotegida, sobre todo a los miembros más indefensos.

El **miedo a ser juzgado** y, en gran modo, estigmatizado en la sociedad es un elemento muy paralizante que mueve a muchas familias a silenciar hechos negativos. De este modo la familia evita sentirse señalada por el resto de familias eludiendo algún tipo de castigo, penitencia o humillación.

Lo que permanece oculto en la familia es sólo de manera consciente, inevitablemente sale a la luz en diversas ocasiones de forma voluntaria a través del lenguaje, verbal y no verbal.

En mis cursos los alumnos aprenden a leer lo que el cuerpo expresa de forma inconsciente en forma de micro-movimientos, respuestas verbales inesperadas, miradas y gestos, etc.

La enfermedad, los accidentes, las fobias y las adicciones representan las formas más habituales de reparar las experiencias negativas sufridas por nuestros antepasados y que encierran estos secretos familiares de los que vengo hablando.

*Alejandro Jodorowsky (1929): "La sanación del árbol consiste en quitar la repetición, comprenderla, o repetirla en una forma positiva".*

Algunos miembros de la familia se dedicarán a poner luz sobre estos secretos ocultos iniciando una búsqueda de la verdad en su evolución personal para liberar al clan de estos lastres emocionales y así elevar su nivel de conciencia.

**Qué se necesita para hacer el árbol.**

El diseño del árbol genealógico sigue unas pautas estructurales y simbólicas sencillas que reflejan de forma muy gráfica el escenario familiar y la sucesión generacional del clan para que podamos observar de forma rápida las líneas de transmisión y los vínculos entre los miembros de la familia.

### **Datos necesarios**

1. Nombres de los familiares tal como se les conoce (el apodo, el nombre compuesto, el nombre abreviado, etc.). Sin el apellido. También los de las parejas.

2. Fecha de nacimiento: Sólo se necesita el día y el mes. Lo anotaremos debajo del nombre. Incluir las de las parejas.
3. Fecha de defunción: Sólo son necesarios el día y mes. Lo escribiremos debajo de la fecha de nacimiento y precedida por una cruz. Para la lectura avanzada del árbol también será importante el año de defunción.
4. En caso de muerte durante el parto dibujaremos una cruz dentro del símbolo que representa al individuo.
5. Causa de muerte: A menudo es conveniente anotarla junto a la fecha de muerte.

## Cómo se traza

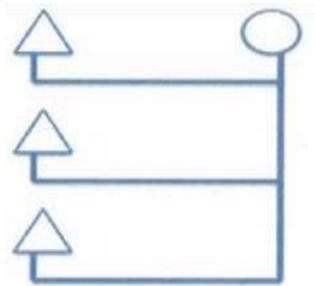
### Símbolos y estructura

1. Para elaborar el árbol usaremos algunas figuras geométricas como el triángulo para el hombre (en algunas escuelas un cuadrado) y el círculo para la mujer. Todos los miembros del árbol se dibujarán igual, sean



abuelos, padres, hijos, tíos, hermanos o parejas.

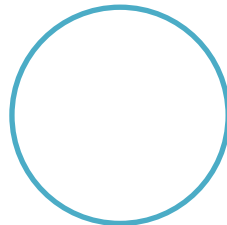
2. La figura que representa al consultante o a ti si haces tu propio árbol la delimitaremos por un cuadrado para distinguirla del resto de miembros.
3. En todas las relaciones, ya sean parejas o matrimonios, el hombre siempre se coloca en la izquierda y la mujer en la derecha. El árbol quedará diseñado de tal modo que el linaje paterno quedará colocado a la izquierda y el materno a la derecha.



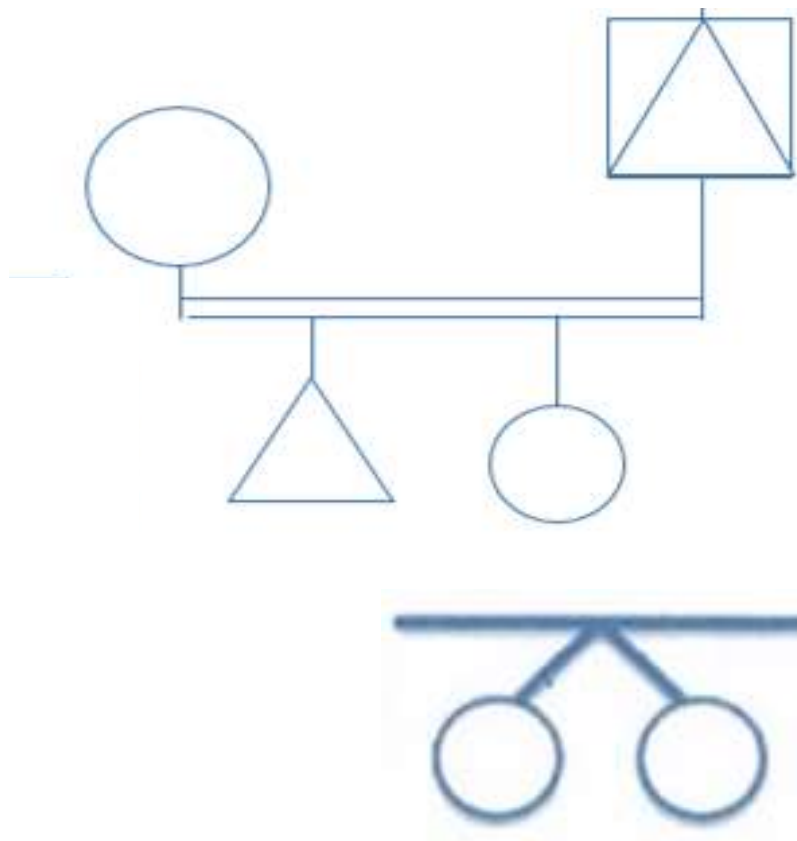
4. Ejemplo de una mujer con varias relaciones sentimentales. Se suelen situar por orden descendente con los hijos por debajo si los hubiere.
5. Las generaciones de familiares se colocarán en orden descendente, es decir, los bisabuelos arriba del todo y, bajando, el resto de generaciones por orden (abuelos, hijos, nietos).
6. Cada persona se coloca en el árbol por orden cronológico, es decir de mayor a menor de izquierda a derecha teniendo en cuenta las personas fallecidas que también ocupan su lugar en el esquema.
7. Junto o debajo de cada nombre y cada figura escribimos las fechas de nacimiento (y muerte si procede) y lo que creas relevante (enfermedad, accidente, etc...)

DANIELA 10/02

+ 03/12



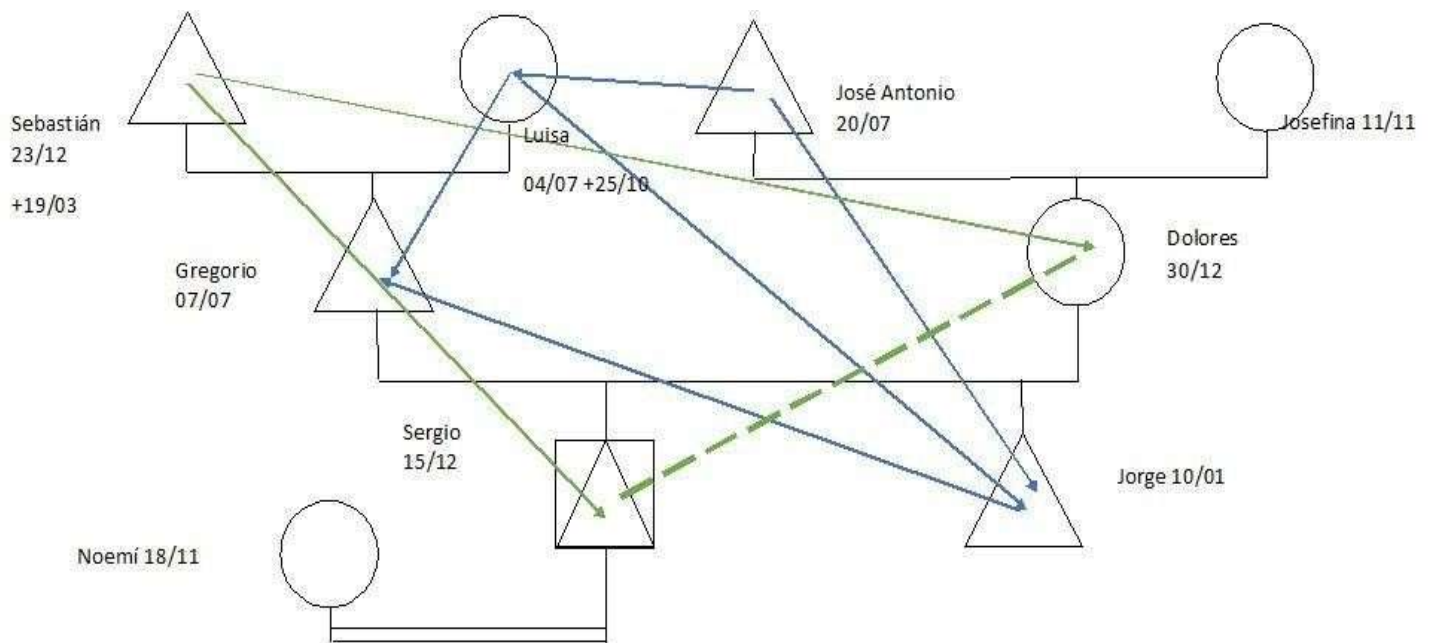
8. Uniremos las relaciones sentimentales con una línea horizontal por debajo y una doble si es matrimonio.
9. Los hijos los colocaremos debajo de los padres de modo que conecten con la línea horizontal que representa a la relación sentimental siempre en orden de edad de izquierda a derecha. Una relación con un hijo varón y una hija más joven quedaría de esta forma:



*Gemelos o mellizos*

10. Los abortos y niños fallecidos también deben figurar en el gráfico con su nombre si se conoció. Hay que dibujar también el género (círculo o cuadrado) y distinguir su muerte con una cruz por debajo.
11. Una vez hayamos situado todos los miembros del árbol con sus nombres y fechas escritos tenemos que establecer el rango de afinidad como explicaré en el capítulo siguiente y trazaremos con flechas y líneas rectas las vinculaciones entre familiares.

Finalmente obtendremos algo similar a esto:



Las líneas de colores que ves son las conexiones o afinidades que nos ayudarán a reconocer los patrones inconscientes, repeticiones de crisis, enfermedades y conflictos a partir de las nociones que explica la psicogenealogía ofrece. Las vemos a continuación.

### Los vínculos transgeneracionales

En este punto ya tenemos trazado nuestro árbol y hemos establecido las vinculaciones entre familiares según los conceptos psicogenealógicos que vamos a ver a partir de ahora. Vamos a poner nombre a los elementos que vayamos encontrando mediante las conexiones que el árbol nos ofrece. Veamos cuáles son las más comunes.

#### La resonancia o afinidad

Tres acontecimientos en la vida del ser humano son los más importantes y los que abren una puerta a una nueva dimensión: la fecundación, el nacimiento y la muerte. Estos tres momentos cruciales graban las memorias ancestrales en el inconsciente del individuo y determinan la transmisión de la información en todas las generaciones.

Diremos, por tanto, que están tienen un vínculo de resonancia (o afinidad) según la psicogenealogía, los familiares cuyas fechas de nacimiento coinciden entre sí, o con las fechas de concepción o nacimiento con un margen de unos 10 días antes o después.

El investigar y profundizar en el estudio del transgeneracional u el árbol mediante estos vínculos nos aclara el motivo del para qué estamos viviendo estas circunstancias, y no otras, en lo relacionado a temas de salud, trabajo,

Hay afinidades o vínculos naturales entre parientes por aprecio, por cercanía, por gustos comunes, etc., se trata de vinculaciones habituales que, a veces, poco tiene que ver con la resonancia de la que habla la psicogenealogía.

Las personas que encajan en estas vinculaciones recibirán el nombre de “dobles” con algunas variantes.

La resonancia se acentúa en componentes del árbol cuyos nacimientos o fallecimientos coinciden en fechas con intervalos de 3, 6 y 9 meses, es decir ciclos continuos de concepción y nacimiento (9 meses de contacto entre ellos).

La tabla de columnas de afinidades por los meses del año que utilizamos es la siguiente:

1 Enero	2 Febrero	3 Marzo
4 Abril	5 Mayo	6 Junio
7 Julio	8 Agosto	9 Septiembr e
10 Octubr e	11 Noviembr e	12 Diciembre

Esta afinidad es determinante para saber qué miembro de la familia guarda oculto el secreto, la emoción reprimida o la lealtad familiar ya que serán los dobles quienes se transmitan entre sí esta información que, como vimos, puede perjudicar el presente y el futuro del clan.

## El nombre

El nombre de la persona es uno de los grandes dilemas de la personalidad. Con frecuencia se le asigna a un niño 2 ó 3 nombres.

A menudo el nombre elegido proviene de los tíos, de los abuelos, de sus padres etc., incluso de personas o parientes desaparecidos. En el caso de asignarle a un niño el nombre de un pariente muerto determinamos que no sea totalmente libre, forma parte de unos antepasados que queríamos y no aceptamos que no estén con nosotros, es decir, recibe una programación inconsciente.

El niño que recibe un nombre heredado estará sujeto a unas reglas que no aceptará y desde ese momento empezará a manifestar un conflicto de personalidad: ¿soy yo mismo o el familiar que me han asignado? Con esa base heredada más la información que le iremos añadiendo durante la educación y el crecimiento crearemos una personalidad que no va en el camino que la persona desearía. Gran parte de esta personalidad viene dada por los padres y los abuelos, o sea, por parte del **Árbol Genealógico** de la familia.

## El rango de hermandad

Otro de los factores importantes en el análisis del árbol genealógico, va a ser el lugar que cada hijo ocupa en el seno de la familia o rango de hermandad.

Es más que evidente que entre hermanos hay afinidades y aversiones diversas. Las relaciones entre hermanos son complejas en función del carácter y dependiendo del modo en que los padres los tratan y educan. Varios estudios psicológicos han confirmado que dependiendo del lugar que ocupa cada hijo, su personalidad y comportamiento será de una forma más o menos determinada y, además se establece ciertas relaciones de afinidad entre varias las posiciones.

Marc Fréchet, psicólogo y psico-oncólogo francés descubrió que en la familia estamos en "resonancia" con aquellos que tienen el mismo **Rango de Hermandad**. Lo cierto es que la afinidad entre mamíferos de la misma especie y familia es una cualidad particular.

Hay cierta simpatía, coincidencias, sincronías y relaciones especiales entre ellos. O, por el contrario, una repulsión muy fuerte.

Por ejemplo, el hijo n° 1 está en resonancia (o afinidad) con todos los números 1, 4, 7, 10. Los n° 2 están en resonancia con 2, 5, 8, 11. Los n° 3 con los 3, 6, 9, 12.

Está claro que no se trata de una ley sino de una tendencia, una inclinación natural. Los hijos de tal rango tendrán una inclinación para tomar el programa del padre, del tío o de la tía del mismo rango de hermandad y así sucesivamente.

## Numerología y tarot para la sanación kármica

De la misma forma que vimos que las fechas de nacimiento nos conectan con nuestros antepasados, con la Numerología y con las cartas del Tarot también nos ayudan a desvelar los votos kármicos que tenemos o que tienen los miembros de nuestra familia.

Numerología de la fecha de nacimiento

### Obtención del número de vibración principal (sendero natal)

Trabajaremos con el ejemplo de una persona que nació el 29 de Noviembre de 1966.

**Primer Paso:** Colocamos la fecha en forma de número sin simplificar todavía:

**29 - 11 - 1966**

**Segundo Paso:** Se suman por separado los dígitos del día, después los del mes y, finalmente, el año. Escribimos los números bajo su columna correspondiente.

**Tercer Paso:** Si en el paso anterior quedó alguna columna con un número de más de un dígito, se continúa simplificando, en este paso, no hay excepciones 11, 22 y 33 deben ser simplificados.

**Cuarto Paso:** Se suman los 3 dígitos simples de cada columna y, si da como resultado un número de dos dígitos, se continúa simplificando, excepto si el resultado final es 11 o 22.

DÍA	MES	AÑO
29	11	1966

2+9	1+1	1+9+6+6
11	2	22
1+1	3	2+2
2	3	4
	<b>2+3+4</b>	
	<b>8</b>	

**Quinto Paso:** Tomamos nota del resultado final que será el número de vibración (llamado número de sendero de vida, de camino, etc.).

Una vez obtenido el número de vibración principal podemos saber si llevamos un voto kármico o un pacto ancestral, también si alguien de nuestra familia (o clientes si eres terapeuta) lo lleva.

A continuación, explico cuáles son los números kármicos y sus características:

### Números kármicos

- 12/3. La obediencia y el sacrificio. Bastos del Tarot



Se trata de un karma social, el karma de las personas que no quisieron crecer. Afecta a la parte social de la persona, porque utilizaron a los demás en otras vidas.

Denota inflexibilidad, intolerancia y rigidez. Representa el karma de la expresividad, por lo que pueden hacer daño con lo que dicen.

Han juzgado demasiado a los demás y han manipulado a otras personas.

En el Tarot viene representado por el Arcano de El Colgado

### Sus áreas de influencia kármica

- La niñez, los hijos y los hermanos.
- Amistades y relaciones sociales.
- Los viajes y la relación con personas de otras culturas.

Quien tiene karma 12/3 no logró vivir su infancia como un niño y la tiene olvidada o magnificada. Lleva consigo el niño interior kármico.

Se sintieron muy vulnerables en la niñez y quisieron crecer rápidamente.

En el amor suelen elegir a personas de distinto entorno cultural al suyo personas extranjeras, de fuera de su lugar de origen y de distinta edad.

### La sanación

- Este karma se sana expresando los sentimientos, las ideas y aprendiendo a comunicarse.
- No juzgando y hablando desde el corazón, soltándose al mundo.
- Desarrollando la flexibilidad y la tolerancia con los demás y con uno mismo.
- No teniendo miedo a crecer y a hacerse mayor.
- Aprendiendo a ser sociable a través de la tolerancia y la comprensión.

### 13/4. El fin. Carencia y pobreza. Oros del Tarot



Este número de karma simboliza la muerte, es un karma de desarraigo. Se adquiere porque hemos construido algo en la vida anterior sin esfuerzo.

Es un karma de falta de responsabilidad en la vida, de falta de raíces, de haber perdido la ubicación en el mundo. Cuando la persona no ha desarrollado adecuadamente el 4, que es el karma de trabajo en general, aparece este karma de de-construcción.

Las áreas a las que afecta tiene que ver con la muerte, ya sea por haber muerto en extrañas circunstancias o que otros murieran por lo que hicimos o por lo que no hicimos, sobre todo, relacionado con el trabajo y la vivienda.

En el Tarot viene representado por el Arcano sin nombre.

### Sus áreas de influencia kármica

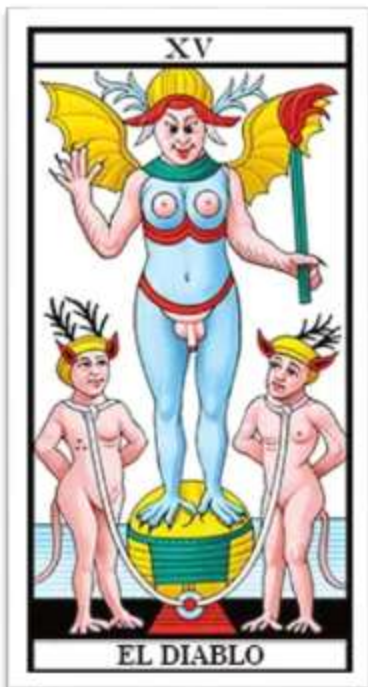
- Rupturas, muerte o separaciones en su entorno.
- Pérdidas en lo económico, lo laboral o trabajos imposibles de realizar.

- Problemas con la vivienda, con las raíces familiares y la construcción del hogar.

### La sanación

- Se soluciona con la constancia, el orden y la disciplina
- Hay que desarrollar la virtud del trabajo, si es posible, en algo que le guste hacer.
- Es importante tener una casa en propiedad.

### 15/6.- El desamor. Castidad y abstinencia. Copas del Tarot



Este número encadena, esclaviza o limita. Se ha adquirido por haber utilizado la libertad de forma inadecuada y por la falta de responsabilidad emocional en vidas pasadas.

Representa un karma de dependencias emocionales y apegos.

Demuestra que en vidas pasadas la persona fue dependiente y muy pasional lo que lleva en esta vida a tener una tendencia natural a los enganches innecesarios (sexuales o emocionales).

En el Tarot viene representado por el Arcano de El Diablo.

#### Sus áreas de influencia kármica

- La familia
- El Amor

### La sanación

- Compromiso sí pero encadenamiento no.
- Es importante desprenderse del miedo al abandono porque si no lo hace puede obsesionarse para que no lo abandonen y seguir huyendo o abandonando a las personas.
- Hay que superar el miedo a estar solo emocionalmente.

- Desarrollar el autoconocimiento emocional porque hay una verdadera tendencia a mezclar emociones, a no saber que etiqueta poner en los sentimientos.
- Intentar romper las cadenas. No hay que romperlas con abandono, sino con renuncias. Esta renuncia lleva a la aceptación del hecho emocional, es el acto de amor hacia uno mismo que este karma necesita.

## 16/7. La autodestrucción. Silencio, ignorancia y penitencia. Espadas



Esta vibración se adquiere cuando se han desarrollado tendencias autodestructivas en vidas pasadas. Generalmente es el karma de los suicidas.

Tiene mucho que ver con: los accidentes, la violencia, los temas legales. Se trata de un karma mental.

Es consecuencia de no haber pensado con anterioridad o haber pensado demasiado. Se trata de falta o exceso de interiorización, de autoanálisis y de espiritualidad, de la culpa por vivir o por el miedo a vivir.

Es una clara falta de fe y confianza en uno mismo.

En el Tarot viene representado por el Arcano de La Torre.

### Sus áreas de influencia kármica

- La fe
- La autoconfianza
- El sentimiento de inferioridad
- La culpa

### La sanación

- Hay que poner fe y tener confianza en todo lo que se hace, sobre todo, decidir que hay que vivir la vida con todas sus consecuencias.
- Se soluciona apostando por uno mismo y superando la culpa que se siente vivir y por las cosas que suceden en la vida.

- Perdonar y desarrollar la conciencia.
- Se debe conectar con uno mismo y recuperar la autoconfianza.
- Se tiene que controlar la agresividad ante el mundo y la tendencia a huir de uno mismo.

Los números de vibración principal (sendero de vida) y las cartas kármicas que han salido de nuestros familiares también las reflejaremos en nuestro árbol genealógico para ubicar los programas que llegan hasta nosotros.

Ahora que conocemos los números kármicos y las cartas del Tarot que les corresponden, podemos averiguar cuál es nuestro karma y el de los miembros de nuestro árbol. Para ello, lanzaremos las cartas sobre el árbol genealógico en el orden de jerarquía (primero abuelos, después hijos y después nietos).

Hay que tomar nota de a quién le corresponde una carta kármica (si la hay) para romper el karma con los ejercicios que veremos a continuación.

## Protocolo para localizar los votos kármicos.

### Test muscular

Para localizar lealtades familiares también será muy importante realizar el test muscular, con él podremos verificar la cantidad de programas inconscientes así como de qué antepasados provienen.

Al final del manual adjunto los documentos necesarios para realizar el test en la exploración de lealtades familiares y votos kármicos.

Preguntas para el test muscular:

#### Bloque 1: Lealtades

Tengo en mi inconsciente al menos una lealtad	SI/NO
Tengo una lealtad de ruina económica, pobreza	SI/NO
Tengo una lealtad de sufrimiento o miedo al placer	SI/NO
Tengo una lealtad de falta de amor o rechazo a la pareja	SI/NO
Tengo una lealtad de abortos o pérdida de hijos	SI/NO
Tengo una lealtad de abusos y sometimiento	SI/NO

Con lo que hayamos obtenido, haremos unas sesiones de tapping tal como hemos visto en este manual.

### Bloque 1: Votos

Tengo en mi alma al menos 1 voto kármico SI/NO

Mi alma tiene un voto de carencia o pobreza SI/NO

Mi alma tiene un voto de abstinencia o castidad SI/NO

Mi alma tiene un voto de ignorancia o silencio SI/NO

Mi alma tiene un voto de obediencia o sufrimiento SI/NO

Haremos las cancelaciones necesarias como veremos en las lecciones siguientes y repetiremos el test por si quedan votos pendientes.

## Técnicas de liberación de lealtades y votos

Para cambiar las creencias que hemos contraído o heredado de nuestros familiares y para deshacernos de las lealtades familiares, hay varias técnicas como psicoterapia de PNL, kinesiología, constelaciones familiares, etc. Una de las técnicas más rápidas y sencillas que conozco es el Tapping o Técnica de Liberación Emocional (EFT). En este taller, aprenderemos esta técnica tan efectiva que veremos a continuación.

### EFT tapping

El tapping **proviene de la cultura oriental**, tiene su origen en la acupuntura procedente de la medicina tradicional china, siendo reconocido en 1979 por la Organización Mundial de la Salud (OMS). La premisa que sustenta el tapping es que todas las emociones negativas a las que nos enfrentamos, todos los problemas, ya sean a nivel físico, económico, emocional,... son causados por un desequilibrio en la energía de nuestro cuerpo. Frente a ello, el objetivo del tapping es inhibir este desequilibrio a partir de **golpes suaves** en un conjunto de puntos clave de nuestro cuerpo.

### Qué es el tapping

La EFT (**Emotional Freedom Techniques**) son un conjunto de técnicas que permiten a la persona **desprenderse del bloqueo emocional** que lleva

acumulando a lo largo de los años o de un problema determinado, de una forma rápida y simple.

La EFT es una técnica de liberación emocional, puesto que combina la práctica del tapping (darse golpes suaves) en determinados puntos del cuerpo, para liberar la energía estancada del cuerpo, mientras la persona evoca sus emociones o creencias negativas. Ante su correcta utilización, los estresores emocionales que causan el problema se liberan a la par que el bloqueo de energía de nuestro cuerpo.

Frente a ello, la EFT se sustenta en un tipo de acupuntura psicológica que centra su atención en la **energía meridiana**, sobre la cual se focaliza también la acupuntura tradicional para el tratamiento de enfermedades tanto emocionales como físicas. Sin embargo, la técnica del tapping evita las agujas.

### Cómo hacer tapping

La EFT, en vez de utilizar las agujas de la acupuntura, utiliza la punta de los dedos para dar golpes suaves en determinados puntos del cuerpo, con el objetivo de **permitir la entrada de la energía** que ha quedado bloqueada en los meridianos.

### Cómo se practica el tapping: paso a paso

La idea de la EFT es causar que la persona **reviva el problema**, que lo lleve al presente para posteriormente ser reprogramado por una creencia potenciadora. Para ello, se le pide a la persona que **pronuncie la creencia limitante en voz alta**, para hacerla salir, ya sea emocional, físico, económico,... Su formulación debe ser sencilla, como por ejemplo “creo que no merezco el amor en mi vida”. Mientras la persona pronuncia la frase, se da **golpes suaves en determinados puntos** que os explicaremos a continuación.

En segundo lugar, pronunciaremos la afirmación que será el cambio de creencia en sentido positivo mientras golpeamos los puntos de tapping para fijar esta nueva emoción y reemplazar la anterior.

### Tapping: puntos

La secuencia del tapping (darse golpes suaves) que debe seguirse coincide con los puntos finales de los principales puntos energéticos de nuestro cuerpo, conocidos como meridianos en la acupuntura tradicional. Los puntos del tapping son los siguientes:

1. Preparación: en el lateral de la mano, entre la muñeca y la base del dedo meñique.
2. La parte superior de la cabeza o coronilla.
3. En el inicio de la ceja, por la parte interior, al lado de la nariz.
4. En el lateral externo del ojo, sobre el hueso.
5. Sobre el hueso que hay debajo del ojo, debajo de la pupila.
6. Entre la nariz y el labio superior.
7. Entre el labio inferior y la barbilla.
8. En la clavícula, donde se encuentra con el esternón y la primera costilla.
9. Al lado del cuerpo, por debajo las axilas, a la altura del pecho.

## EFT Reduciendo el Procedimiento de "Tapping"

INICIALIZACION

Repita 3X,  
*"A pesar de que tengo este problema, yo me apruebo y me acepto profunda y completamente,"*  
 Simultáneamente golpetee el Punto Karate.



**Punto Karate**

LA SECUENCIA



Golpetee (tapping) con dos dedos + o- 5X en cada punto repitiendo una frase recordatoria y descriptiva del problema.

Chart ©Copyright 2001-2008 Gwenn Bonnell All rights reserved • www.tapintoheaven.com • 954-370-1552  
 Translated by Joachim Schubert 305-531-8129 • EFT developed by Gary Craig www.tapintoheaven.com/EFT-home

## Rituales mágicos y actos simbólicos

Te explico algunos rituales que puedes llevar a cabo después de cancelar los acuerdos ancestrales.

El trabajo consiste en un acto simbólico o “ritual mágico” que se efectúa con una frecuencia de 7 días (una semana completa) y, de esta forma, se lleva a cabo la integración de la nueva realidad creada en la intervención para que sea permanente en tu vida.

Su razón de ser radica en que, según los estudios neurocientíficos, cuando hacemos alguna actividad nueva, nuestro cerebro crea, durante siete días, una nueva masa neuronal que establece el principio de un nuevo comportamiento.

### Ruina económica, pobreza:

1. Haz la copia de la foto del familiar, si no tienes foto, puedes hacer un dibujo de cómo te lo imagines. Escribe su nombre detrás, colócala sobre una mesita y enciende una velita cada noche antes de irte dormir.
2. Prepara un montoncito de monedas para ir haciendo la ofrenda que le darás cada día al familiar.
3. Medita durante unos 15 minutos. *(Nombre del familiar), ahora te veo y te reconozco. Con mi ofrenda te devuelvo la riqueza y la prosperidad que te corresponde. A partir de hoy, recupero yo la riqueza y la prosperidad que me corresponde. Que así sea. Gracias, gracias, gracias.*
4. Pon una moneda junto a la imagen (o las que quieras, recuerda que tienes que tener para los 7 días).
5. Al cabo de los 7 días compras con el dinero de la ofrenda algo “valioso” como una cruz de plata o algo parecido.
6. Guarda la imagen y la ofrenda en una cajita guárdala en un lugar donde guardes las cosas de valor.

### Miedo o sufrimiento:

1. Haz la copia de la foto del familiar, si no tienes foto, puedes hacer un dibujo de cómo te lo imagines. Escribe su nombre detrás, colócala sobre una mesita y enciende una velita cada noche antes de irte dormir.
2. Medita durante unos 15 minutos.
3. Cuando acabes de meditar, habla con la imagen desde el corazón, dile:
4. *(Nombre del familiar), ahora te veo, te reconozco y comprendo tu miedo y tu sufrimiento. Hoy te tiendo mi mano y te devuelvo el valor y la paz que te corresponde. Yo también recupero la fuerza, el valor y la paz que me corresponde. Que así sea. Gracias, gracias, gracias.*
5. Al cabo de los 7 días, decide tú qué hacer con su imagen: guardarla, quemarla o enterrarla, lo que sientas.

## Falta de amor, rechazo al hombre o a la mujer:

1. Haz la copia de la foto de los familiares a los que les faltó el amor o se rechazaron, si no tienes foto, puedes hacer un dibujo de cómo te lo imagines. Escribe su nombre detrás, colócala sobre una mesita y enciende una velita cada noche antes de irte dormir.
2. Las pones sobre una mesita bien separadas y cada noche medita con alguna de las meditaciones que te adjunto abajo. Cuando acabes, enciende una velita y habla con ellas. Compra 7 rosas rojas para hacer la ofrenda.
3. Habla con las dos figuras, diles:
4. *(Nombre de los familiares). Ahora os veo y os reconozco. Os tiendo mi mano y os digo que os amo, os acepto, os perdono y pido perdón por cualquier rechazo en pasado. Devuelvo hoy a la familia el amor que os corresponde y todos quedamos en paz. Yo también recupero el amor que me corresponde. Que así sea, gracias, gracias, gracias.*
5. Ves acercando las cartas cada día hasta que el último (el día 7) estén unidas.
6. Cuando acabes de hablarles, cada noche, coloca una rosa entre ellas (lo haces durante 7 días).
7. El último día, coges las dos cartas y las atas con un cordón plateado junto con las rosas. Guárdalas en un lugar de tu casa donde tú prefieras (en una caja de zapatos, en tu caja de joyas, etc).

## Aborto o pérdida de niños:

1. Compra un muñeco bebé lo pones en una cajita y escribes (si te nace) un nombre que tú elijas en uno de los lados.
2. Cada noche tienes que cuidarlo y dejarlo en un lugar de tu habitación donde puedas sentirlo cerca. Lo haces durante siete días.
3. Antes de acostarte, medita durante 15 minutos, enciendes una velita, lo meces un poco y le das las buenas noches. Si te nace besarle y abrazarle puedes hacerlo.
4. Le dices antes:
5. *(Nombre). Ahora te veo y re reconozco. Te doy el lugar que te corresponde en la familia y te digo que te quiero. Gracias, gracias, gracias.*
6. El séptimo día deberás enterrar el muñeco en un lugar en el campo adonde no vayas a volver y despedirte de él. Puedes decirle lo que quieras, desde el corazón.
7. Haces un agujero, echas unos caramelos sobre el muñeco, lo entierras y plantas encima una flor, un arbolito o una planta.

## Abuso:

1. Si tienes una foto del familiar, haz una copia y escribe su nombre detrás. Si no tienes foto, haz un dibujo de como lo imagines, colócala sobre una mesita y enciende una velita cada noche antes de irte dormir.
2. Medita durante unos 15 minutos.
3. Cuando acabes de meditar, habla con la imagen desde el corazón, dile:
4. *(Nombre del familiar), ahora te veo, te reconozco y comprendo tu sufrimiento. He revelado el secreto y he sentido el dolor del abuso en mí, hoy te tiendo mi mano y te devuelvo el amor que te corresponde. Yo también recupero la fuerza y el amor que me corresponde a mí. Aquí ya ahora, perdonamos al hombre por sus hechos para que sean bienvenidos en la familia. Que así sea. Gracias, gracias, gracias.*

## Datos importantes a tener en cuenta:

- Si estamos honrando a un familiar muerto pero que ha sido marginado en la familia, deberemos enterrarlo nosotros mismo siguiendo los pasos que hemos visto: hacerlo en un lugar en el campo, no volver, echarle caramelos, plantar algo encima, etc.
- Si la persona es importante para nosotros y preferimos guardarla con nosotros, podremos hacerlo en un lugar importante de la casa.
- A menudo, es imposible conseguir una foto del familiar o, simplemente, se trata de sanar a todo un linaje. Para ello podemos usar los arquetipos del Tarot, son grandes símbolos que dan muy buen resultado. Para ello, disponemos en el curso de varias figuras en blanco y negro para que el cliente los coloree como desee (pintar es un trabajo meditativo).

Para meditar también dispones de meditaciones en Youtube adecuadas para ello.

La carta de *Sana tu karma familiar*, que forma parte del material del taller, es necesaria para ponerla en práctica el último día del ritual para sellar el trabajo y acabar de limpiar las memorias familiares negativas.

## Cómo cancelar los votos kármicos

Es de suma importancia, si notas que algo te está afectando más allá, comenzar a resolver estos pendientes de vidas anteriores. Para lo



## Obediencia

*Cancelo y rompo todo juramento, pacto y voto de lealtad, obediencia o sufrimiento establecidos por mí o por mi familia, en esta o en otras vidas. Reclamo a Dios y al Universo, en este momento, toda la fuerza y el valor que me corresponde para liderar mi propia vida.*

## Carencia

*Cancelo y rompo todo juramento, pacto y voto de pobreza y carencia, establecidos por mí o por mi familia, en esta o en otras vidas. Reclamo a Dios y al Universo, en este momento, toda la abundancia y la prosperidad que me corresponde para llenar mi vida de riquezas.*

## Abstinencia

*Cancelo y rompo todo juramento, pacto y voto de castidad, abstinencia y rechazo del amor establecidos por mí o por mi familia, en esta o en otras vidas. Reclamo a Dios y al Universo, en este momento, todo el amor y el placer que me corresponde para llenar mi vida de felicidad.*

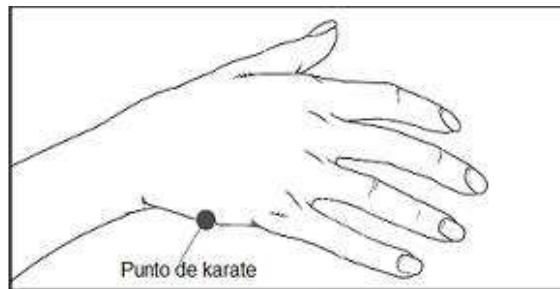
## Ignorancia

*Cancelo y rompo todo juramento, pacto y voto de silencio, ignorancia o penitencia establecidos por mí o por mi familia, en esta o en otras vidas. Reclamo a Dios y al Universo, en este momento, toda la inteligencia y la creatividad que me corresponde para llenar mi vida de sabiduría.*

**QUE ASÍ SEA, ASÍ ES, HECHO ESTÁ. GRACIAS, GRACIAS, GRACIAS.**

Repítelo dos veces más.

11. Haz el test muscular de nuevo para ver si el proceso ha sido efectivo.
12. Por último, golpearemos varias veces con los cantos exteriores de ambas manos (punto kárate) para cortar física y emocionalmente los acuerdos que acabamos de verbalizar.

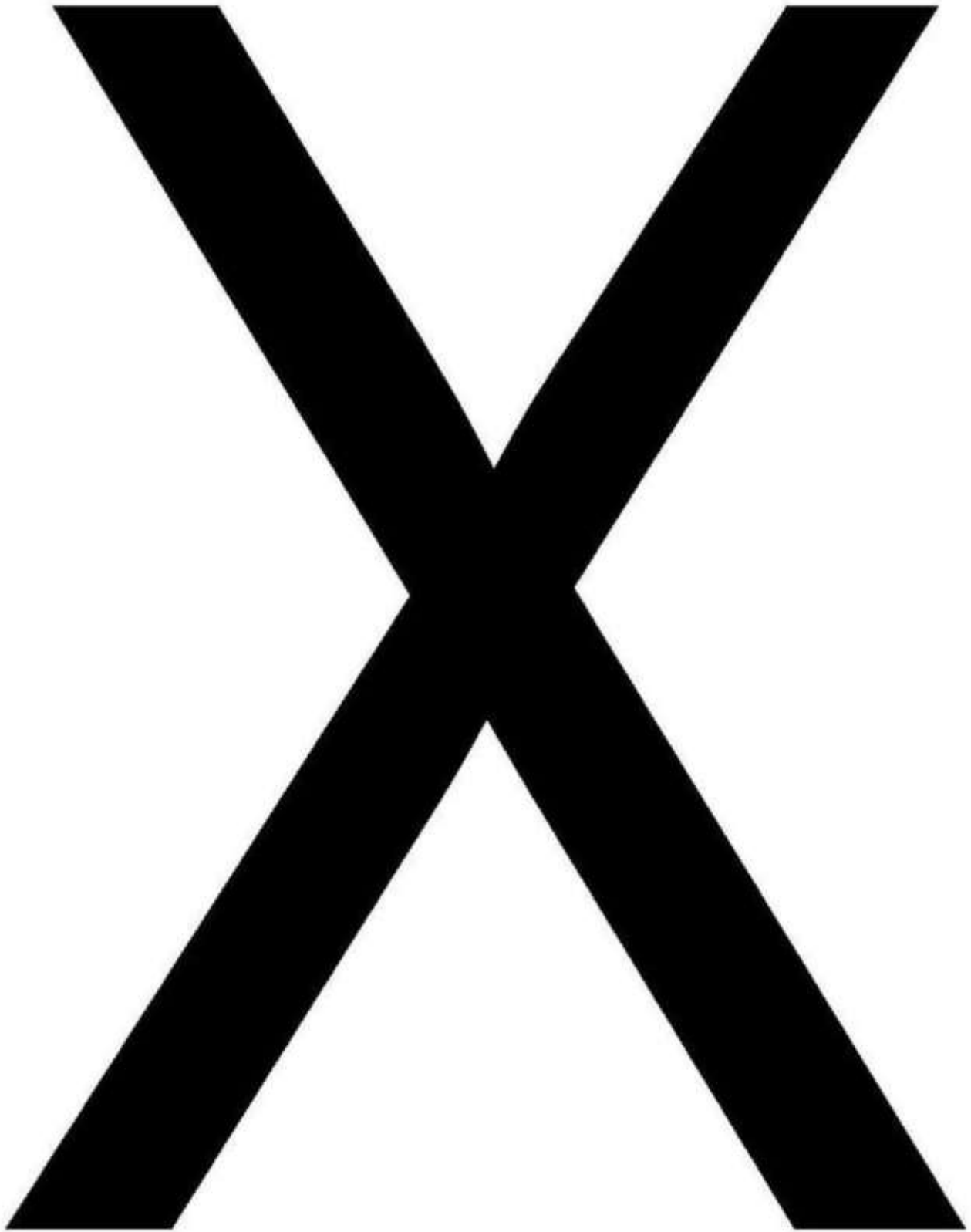


13. Mantén unos minutos la sensación de paz, felicidad y liberación que sientes ahora.
14. Cuando estés listo mueve poco a poco manos y pies, desperézate, abre los ojos. **Bienvenido a la libertad.**

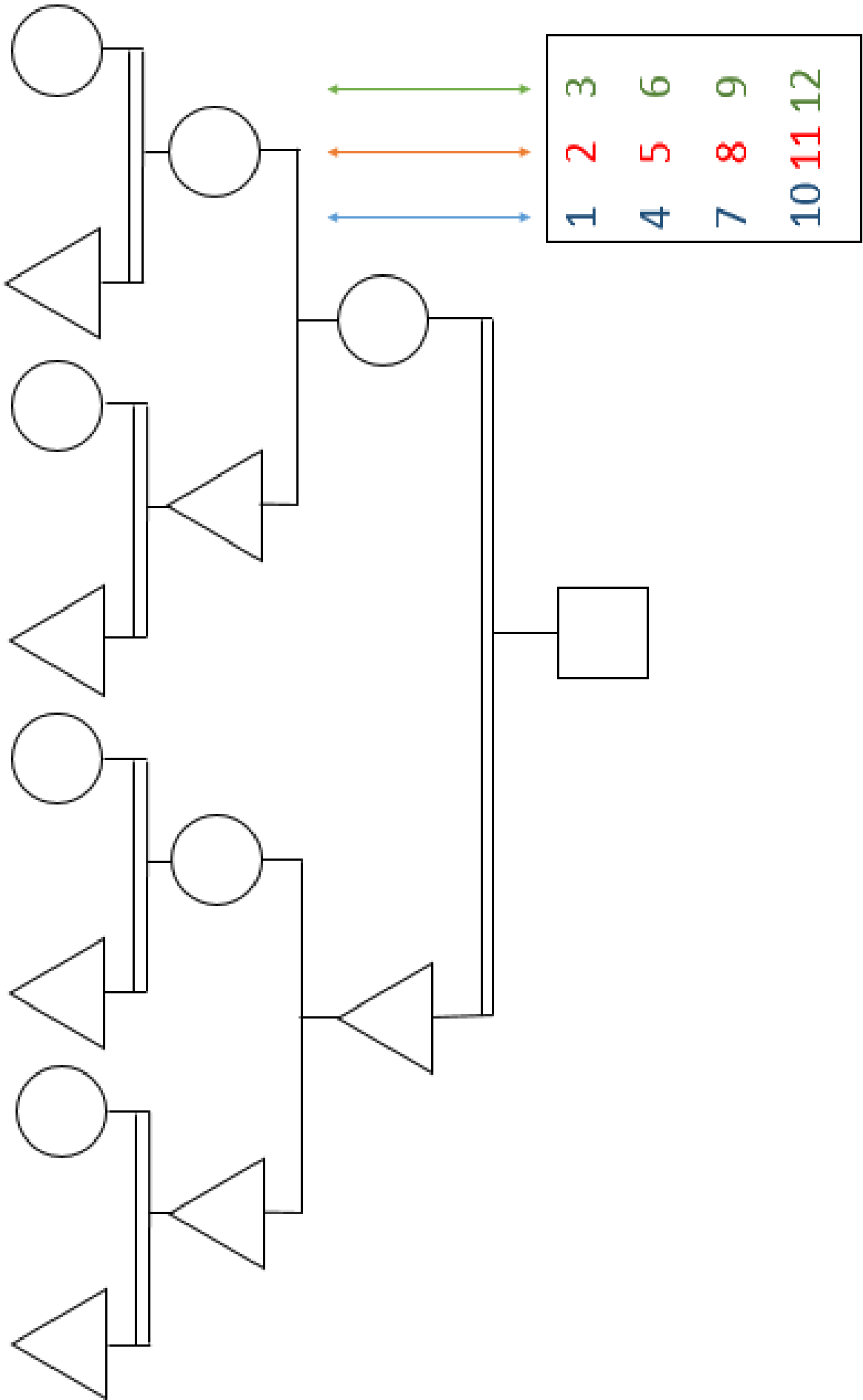
Este procedimiento puedes hacerlo durante 7 días para que tenga más efecto y para que integres los resultados.

### **Anexos:**

- Check para calibrar el test muscular.
- Plantilla del árbol genealógico







Deseo de corazón que todo lo que te he explicado te haya servido y te ayude a avanzar en el camino del crecimiento personal como a mí me ha servido y a otras muchas personas que acuden a mi consulta y a mis formaciones.

Gracias por tu interés.

**Autor:** Alberto Lozano Higuera

Master Trainer en PNL y experto en Liberación Genética

<http://www.liberaciongenetica.es>

[albertolozano@liberaciongenetica.es](mailto:albertolozano@liberaciongenetica.es) - Tel: 666 604 151



Si quieres seguir aprendiendo sobre el árbol genealógico, la numerología, la liberación genética y muchas cosas más, puedes pedirme información por correo electrónico o consultar mi página web; encontrarás cursos, talleres e información sobre la consulta personalizada.